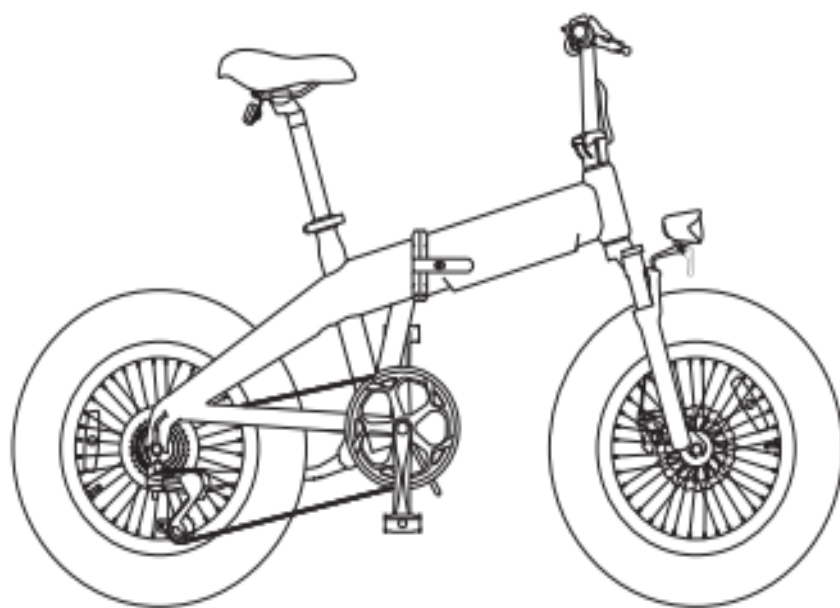


# ZB20

Instruction Manual



DESIGN BY

**HIMO**

Tento návod na obsluhu slúži na to, aby vám pomohol bezpečne používať elektrický skladací bicykel.

## Bezpečnostné upozornenia

### *Očakávané použitie*

Tento bicykel je určený na jazdu jednej osoby a možno ho používať na vedľajších cestách a verejných komunikáciách. Pneumatiky musia byť počas jazdy vždy v kontakte so zemou.

Bicykle nie sú vhodné pre:

- skoky,
- jazde po schodoch,
- horskej cyklistike,
- jazde na ľade,
- bicyklovanie v hlbokkej vode,
- účasť na športových podujatiach.

K používaniu bicykla patrí aj údržba v odporúčanom intervale, ako aj čítanie a pochopenie tohto návodu.

### *Neoprávnená úprava je zakázaná*

Úpravy alebo nesprávne úpravy bicykla, najmä nesprávna obsluha a úprava elektrických komponentov, ako sú motory a ovládače, môžu spôsobiť vážne poškodenie, na ktoré sa nevzťahuje záruka.

### *Výška cyklistu*

Minimálna 160cm

Maximálna 190cm

### *Kvalifikácia používateľa*

Obsah tohto návodu je pre vzdelaných používateľov. Cyklista musí mať nasledujúce znalosti a skúsenosti:

- Efektívne používať bicykel ako je popísané v návode predajcu.
- Uvedomiť si, že nesprávne používanie bicyklov môže spôsobiť nehody.
- Je schopný používať bicykel v súlade s požiadavkami tohto návodu.
- Tento bicykel nie je určený na používanie osobami (vrátane detí) so zníženou fyzickou, zmyslovou alebo duševnou schopnosťou alebo nedostatkom skúseností a vedomostí.
- Deti by mali byť pod dozorom, aby sa zabezpečilo, že sa so bicyklom nebudú hrať.

## Základné bezpečnostné pokyny

Vyhňte sa vážnym alebo smrteľným zraneniam v dôsledku mechanického zlyhania a nesprávneho používania bicyklov. V dôsledku mechanického zlyhania alebo nesprávneho používania môže počas jazdy dôjsť k vážnym zraneniam alebo dokonca k smrti.

- Pred jazdou určite vykonajte test bezpečnosti.
- Pred jazdou sa oboznámte s polohami brzd, pedálov a prevodových stupňov.
- Nezabudnite nastaviť rýchlosť jazdy podľa jazdných podmienok.

**Poznámka:** Ľavá brzdová páčka ovláda kotúč zadného kolesa, pravá brzdová páčka ovláda disk predného kolesa.

## Vyhňte sa poškodeniu bicykla

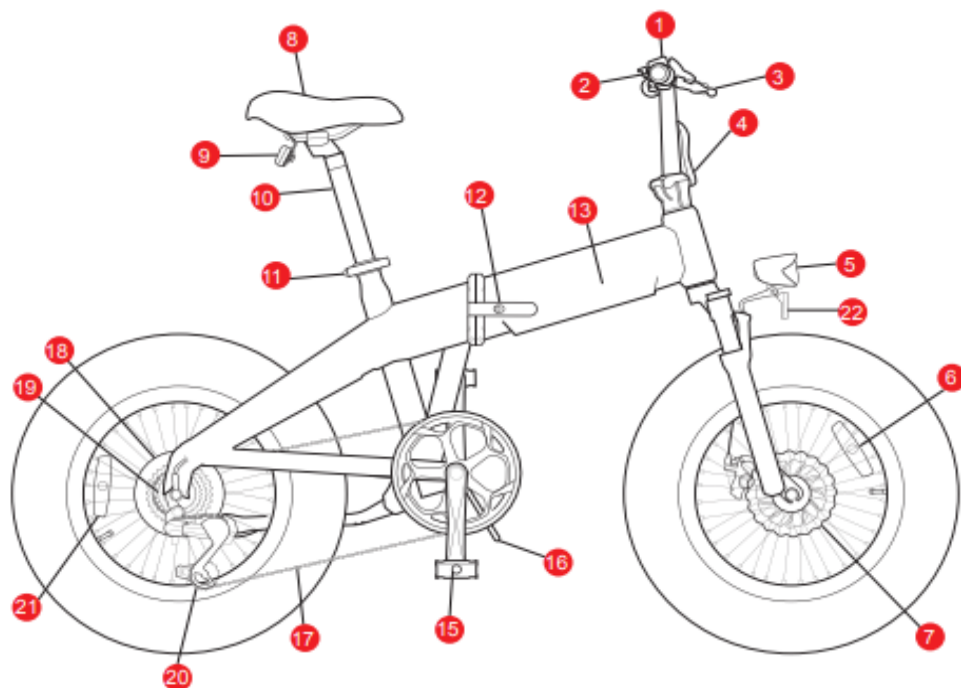
### Zabráňte úrazu elektrickým prúdom alebo výbuchu v dôsledku nesprávnej prevádzky batérie a nabíjačky.

Nesprávna manipulácia s batériou a nabíjačkou môže spôsobiť zásah elektrickým prúdom alebo výbuch s následkom vážneho zranenia alebo smrti. Pri nabíjaní použite na nabíjanie batérie originálnu nabíjačku.

- Používajte iba vybavenú batériu.
- Nepripájajte kladný a záporný pól batérie.
- Chráňte batériu a nevystavujte ju priamemu slnečnému žiareniu.
- Batériu nerozoberajte ani nečistite.
- Na nabíjanie batérie používajte iba nabíjačku, ktorá je k tomu vybavená.
- Nabíjačku používajte iba vo vnútri.
- Zástrčka nabíjačky slúži na odpojenie napájania. Uistite sa, že je elektrická zásuvka blízko.
- Nabíjačku je možné použiť len do 220V uzemnenej zásuvky. Vyhňte sa kontaktu medzi nabíjačkou a vodou alebo akýkoľvek iný druh kvapaliny.
- Udržujte kovové kontakty čisté a v prípade potreby ich očistite mäkkou suchou handričkou.
- Nenabíjajte batériu so zjavným poškodením, ako je napríklad rozbité puzdro.
- Batériu nenechajte spadnúť.
- Batériu nabíjajte v rozsahu teplôt 10°C až 30°C.
- Zabezpečte, aby nabíjačku mohli používať iba osoby bez fyzického, zmyslového alebo mentálneho postihnutia.

## Bicykel a jeho časti

Tento bicykel je vhodný na použitie na vedľajších cestách, verejných komunikáciách a chodníkoch. Dá sa zložiť s existujúcimi spojmi a pántmi v niekoľkých jednoduchých krokoch. Potrebné montážne materiály sú zvyčajne zahrnuté v montážnom zozname. Pred prvou jazdou sa uistite, že bezpečnostné vybavenie je na svojom mieste a vo funkčnom stave. Materiály musíte zmontovať vy alebo predajca bicyklov.



Číslo	Popis	Číslo	Popis
1.	Displej	12.	Skladacia páka
2.	Riadidlá	13.	Priestor pre batériu
3.	Brzdová páka	14.	Ovládač
4.	Sklápací nastavac	15.	Pedál
5.	Predné svetlo	16.	Kazeta
6.	Odrážka, predné koleso	17.	Reťaz
7.	Kotúčová brzda	18.	Zadná kotúčová brzda
8.	Sedadlo	19.	Motor
9.	Zadné svetlo	20.	Zadná prehadzovačka
10.	Sedlová tyč	21.	Odrážka, zadné koleso
11.	Zaist'ovací mechanizmus sedlovej tyče	22.	Odrážka

## Skladací bicykel

Balenie tohto skladacieho bicykla obsahuje:

- Predinštalovaný skladací bicykel s batériou.
- Nabíjačku.
- Dva kľúče na vybratie batérie (náhradný kľúč).

## Pomocník napájania

### Elektrický motor

Elektromotor tohto typu bicykla pôsobí priamo na zadné koleso a dokáže vám poskytnúť oporu pri šliapaní. Pomocou existujúceho riadiaceho systému môžete nastaviť stupeň asistencie motora a vybrať si tak rôzne úrovne jazdy. Elektromotor vám môže pomôcť dosiahnuť maximálnu rýchlosť 25km/h.

### Batéria

Typ batérie (model ZB20): Lítium-iónová batéria, 48 V, 10 Ah

Systém asistencie napájania musí byť vybavený batériou. Batéria tohto typu bicykla je umiestnená v ráme. Batériu je možné vybrať z rámu pomocou vybaveného kľúča na nabíjanie a tiež ju možno nabíjať cez nabíjací port na ráme bicykla. Na nabíjanie batérie používajte iba originálnu nabíjačku batérií. Lítium-iónové batérie, rovnako ako väčšina veľkých batérií, obsahujú nebezpečné látky podľa prepravných predpisov a je dovolené ich prepravovať len vtedy, keď je batéria nainštalovaná na bicykli. Pri leteckej a námornej preprave sa musia dodržiavať predpisy o nebezpečných látkach. (Pozrite si prosím miestne prepravné pokyny), na prepravnú krabicu musí byť pri preprave batérií pripevnený štítok s nebezpečenstvom.

### Ovládač

Bicykel je vybavený ovládačom pre nastavenie posilňovača. Regulátor vypočítava a dopĺňa výkon motora na základe prednastavených otáčok, skutočnej rýchlosti a namáhania pedálov. Maximálna rýchlosť bicykla je 25 km/h, pri vyššej rýchlosti nie je poskytovaná žiadna pomoc.

## Brzdový systém

Brzda dokáže ovládať rýchlosť bicykla, nechať bicykel spomaliť alebo zastaviť.

### Kotúčová brzda

Kotúčové brzdy sú mechanické hnacie zariadenia inštalované na riadidlách, prednom kolese a zadnom kolese. Pri brzdení manipuláciou s brzdovou páčkou na riadidlách realizujeme trenie medzi brzdou a kotúčom tak, aby došlo k spomaleniu. Brzdové obloženie sa opotrebuje, pravidelne ho kontrolujte a vymieňajte.

## Zmena rýchlosti

Tento bicykel je vybavený prehadzovačkou. Nasledujúce výrazy majú nasledujúci význam:

- Preradenie znamená preradenie na nižší prevodový stupeň, čím sa uľahčí pedálovanie.
- Preradenie na vyšší prevodový stupeň znamená preradenie na vyšší a rýchlejší prevodový stupeň, čo sťažuje pedálovanie.

## Prehadzovačka

Prehadzovačka obsahuje nasledovné časti:

- Prevodovka alebo závitové ozubené koleso na zadnom kolese.
- Zadná prehadzovačka.
- Paletový/reťazový krúžok.
- Prevodová/hnacia reťaz.
- Radiaca páka.

Predpokladom dokonalého chodu radenia je, aby sa prevodová reťaz pohybovala dopredu a bola minimálne napnutá.

Môžete použiť vhodnú polohu radenia podľa jazdnej situácie. Pred stúpaním môžete napríklad zaradiť vyšší prevodový stupeň, aby ste zrýchlili v predstihu, aby ste spotrebovali menej energie.

## Pedál

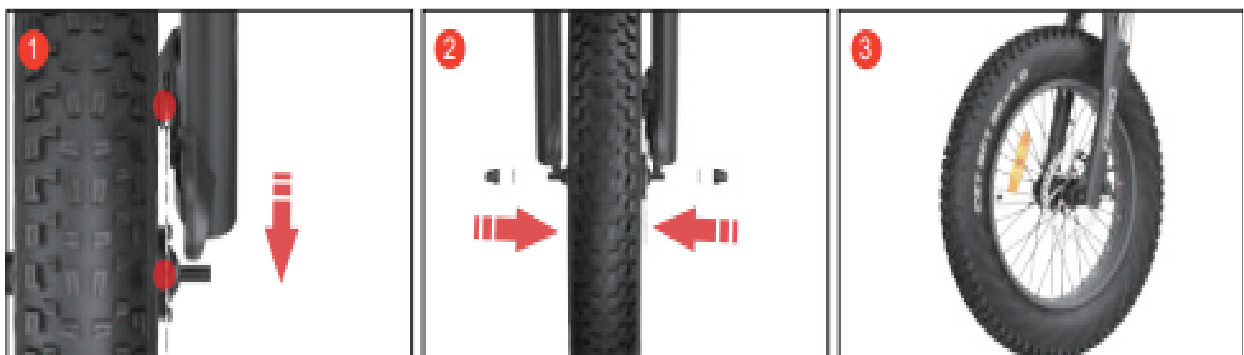
Pedále sú inštalované na koncoch dvoch klúkov. Šliapnutím na pedál sa dá otáčať reťaz a poháňať ozubené koleso. Tento bicykel je vybavený dvoma skladacími pedálmi, ktoré uľahčujú skladanie a prepravu.

## Otvorte krabicu a skontrolujte položky v krabici

Pri vybaľovaní bicykla postupujte takto:

- Otvorte krabicu.
- Vyberte bicykel z krabice.
- Vyberte nabíjačku batérií z krabice.
- Vyberte dva klúče použité na vybratie batérie z krabice.
- Skontrolujte montážny zoznam.
- Nedovoľte deťom hrať sa s obalovou fóliou, aby nedošlo k uduseniu.
- Obalový materiál zlikvidujte v súlade s miestnymi pokynmi a predpismi.

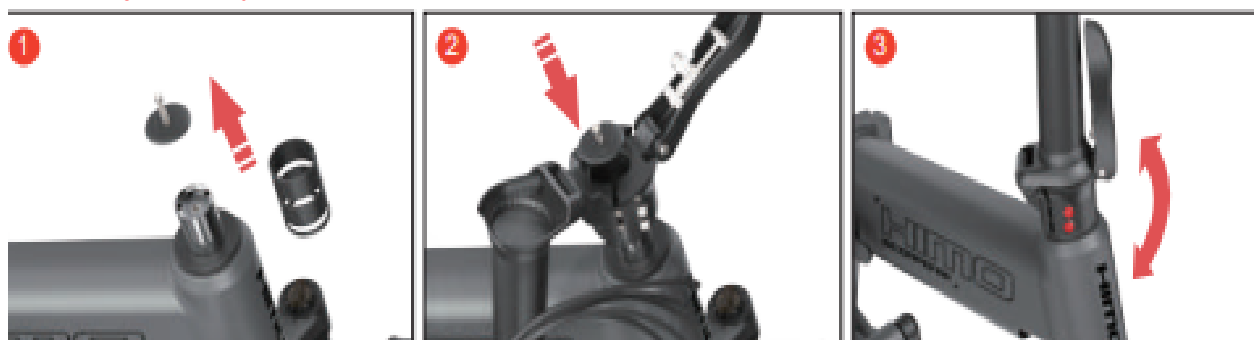
## Inštalácia predného kolesa



1. Po nafúknutí predného kolesa zapnite čeluste na oboch stranách prednej vidlice do stredového hriadeľa predného kolesa a uistite sa, že kotúčová brzda je zasunutá do medzery v brzde.
2. Nainštalujte tesnenie a utiahnite maticu.

3. Otočte predné koleso, aby ste skontrolovali brzdový systém a dokončíte montáž predného kolesa.

### Nainštalujte predný predstavec



1. Pomocou kľúča uvoľnite skrutku stúpacieho potrubia a vyberte podložku.
2. Otvorte skladáciu rukoväť, pripievňte základňu stúpačky k stúpačke prednej vidlice a utiahnite skrutky stúpačky.
3. Zatvorte sklopnú rukoväť, nastavte uhol rukoväte (riadiaca tyč je kolmá na predné koleso) a utiahnite skrutky základne stúpačky.

Poznámka: Flexibilitu riadidiel je možné dosiahnuť nastavením skrutiek stojana.

### Nainštalujte riadidlá



1. Uvoľnite skrutku rukoväte.
2. Nastavte uhol riadidiel a utiahnite skrutky.
3. Dokončíte nastavenie riadidiel.

### Nainštalujte svetlá



1. Odstráňte skrutky a matice svetlometu, upevnite svetlomet na montážny otvor prednej vidlice a pevne ho zaistite.
2. Nastavte uhol lúča svetlometu a nainštalujte napájací kábel svetla.

3. Po zapnutí prístroja dlhým stlačením „+“ vyskúšajte, či je možné zapnúť predné svetlo.

### Nainštalujte pedále



1. Venujte pozornosť písmenu, ktoré označuje, že ľavý a pravý pedál sú rozlíšené. L predstavuje ľavý pedál a R predstavuje pravý pedál.
2. Pri inštalácii pedála sa uistite, že koncová plocha skrutky pedálu by mala byť kolmá na montážny otvor kľuky a ľavý pedál by mal byť otočený proti smeru hodinových ručičiek (v smere hodinových ručičiek pre pravý pedál) a zaistený.
3. Ak potrebujete pedále zložiť, stlačte pedále axiálne a vyklopte ich smerom nahor.

### Pred prvou jazdou

Správne nastavenie bicykla je nevyhnutné pre bezpečnosť, výkon a komfort jazdy. Musíte mať určité skúsenosti a používať profesionálne nástroje na nastavenie bicykla, aby ste dosiahli správne nastavenie, ktoré vyhovuje vášmu telu a jazdným podmienkam. Ak nerozumiete, určite si nechajte bicykel nastaviť odborníkom. Ak máte skúsenosti, znalosti a nástroje, akceptujte pred jazdou odbornú prehliadku.

### Skontrolujte rozmery bicykla

**UPOZORNENIE:** Strata kontroly v dôsledku nesprávnej veľkosti bicykla môže spôsobiť prevrátenie bicykla, čo môže spôsobiť vážne zranenia. Uistite sa, že veľkosť bicykla zodpovedá vašej výške. Nejazdite na bicykli, ktorý nezodpovedá vašej výške.

**UPOZORNENIE:** Nepriaznivo môžu pôsobiť riadidlá, reakcia vodiča, riadenie a brzdenie.

### Upravte sedlo

Správne nastavenie sedla je nevyhnutné pre bezpečnosť jazdy. Výšku sedla môžete ľubovoľne nastaviť. Skontrolujte, či je výška sedla správne nastavená vykonaním nasledujúcich krokov:

- Sadnite si na sedlo.
- Zostaňte v sede.
- Umiestnite jeden z pedálov do spodnej polohy.
- Položte nohy na pedál.

Keď máte nohu na pedáloch a nohy sú takmer, ale nie úplne rovné, výška je správna. Výšku sedla nastavte nasledovne:



- Uvoľnite a otvorte rýchlopúlniaciu svorku sedlovky. Potom môžete posunúť sedlo nahor a nadol a nastaviť výšku.
- Upravte podľa vašej potreby.
- Znovu nainštalujte sedadlo zatvorením rýchlopúlniacej svorky sedlovky.
- Po nastavení skontrolujte, či je výška sedadla správna.
- Ak nie, zopakujte postup nastavenia.

V sedle by jazdec mal byť schopný správne manipulovať s brzdovou a radiacou pákou miernym naklonením lakťa počas jazdy.

**UPOZORNENIE:** Poškodenie sedlovky môže spôsobiť pád a vážne zranenie. Uistite sa, že značka limitu minimálneho vloženia (minimálne množstvo vloženia) na sedlovke je vo vnútri sedlovej trubky a nie je viditeľná.

### Nabíjanie baterky

**UPOZORNENIE:** Použitie nesprávnej nabíjačky môže spôsobiť explóziu batérie, ktorá bude mať za následok vážne zranenia alebo smrť. Používajte iba nabíjačku, ktorá je v balení. Prečítajte si a dodržujte pokyny v príručke k nabíjačke.

Batéria tohto bicykla by sa mala nabíjať pri okolitej teplote medzi 10°C a 30°C. Pri nabíjaní batérie postupujte podľa nasledujúcich krokov:

- Vyberte batériu.
- Uistite sa, že batéria nemá žiadne viditeľné poškodenia, ako napríklad rozbité puzdro.
- Pri nabíjaní položte batériu na nehorľavý povrch, napríklad na keramiku.
- Postupujte a dodržiavajte pokyny (ak sú súčasťou balenia) uvedené v príručke k nabíjačke.
- Zasuňte zástrčku nabíjačky do príslušnej zásuvky na batérii.
- Zasuňte zástrčku nabíjačky do zásuvky 220 V, 50 Hz. V tomto čase sa indikátor nabíjania na nabíjačke rozsvieti na červeno. Proces nabíjania trvá približne 4-6 hodín. Keď sa indikátor nabíjačky rozsvieti na zeleno, znamená to, že batéria je plne nabitá.
- Vytiahnite zástrčku zo zásuvky.
- Odpojte kábel zo zásuvky batérie.
- Znovu nainštalujte batériu.
- Nepoužívajte upravenú alebo poškodenú batériu.
- Vybité batérie je potrebné zo zariadenia vybrať a bezpečne zlikvidovať.
- Rôzne typy batérií alebo nové a použité batérie sa nesmú miešať.

### Skontrolujte tlak v pneumatikách

Dovolený rozsah tlaku hustenia nájdete na bočnej stene pneumatiky. Otestujte si správny tlak v pneumatikách. Odporúčame použiť nožnú vzduchovú pumpu bicykla s tlakomerom/manometrom, aby ste skontrolovali a upravili tlak v pneumatikách.

## Ovládanie bicykla

### Brzdenie

Úlohou brzdy je bicykel nielen zastaviť, ale aj kontrolovať jeho rýchlosť. Maximálna brzdná sila kolesa sa vzťahuje na namáhanie, keď sa pneumatika práve „uzamkne“ (nerotuje) a prekĺzne. Akonáhle sa pneumatika pošmykne, stratí sa väčšina brzdných síly a stratí sa všetka kontrola nad bicyklom. Nacvičte si mierne brzdenie a pomalé zastavovanie, teda techniku postupného brzdenia, aby ste predišli zablokovaniu pneumatiky.

- Zatlačením brzdovej páky smerom k riadidlám postupne zvyšujete brzdnú silu.
- Ak máte pocit, že je koleso zablokované, znížte brzdenie, aby sa koleso mohlo otáčať bez toho, aby bolo zablokované.

### Zmena rýchlosti

Na radenie prevodov použijete rukoväť prehadzovačky na pravej strane riadidiel a tlačidlo. Podľa značky na riadidlách vidíme aktuálnu polohu prevodového stupňa.

Ak chcete ovládať zadnú prehadzovačku pomocou riadidiel, postupujte podľa nasledujúcich krokov:

- Zošliapnite pedále dopredu.
- Rukou otáčajte rukoväťou prehadzovačky (krúžok 1) proti smeru hodinových ručičiek, aby ste prepli na veľký prevod alebo väčší prevod.
- Ručným stlačením tlačidla prehadzovačky prepnete na menšie ozubené koleso.

### Zapnutie/vypnutie predného/zadného svetla

Napájanie predného svetla zabezpečuje batéria bicykla a napájanie zadného svetla suchá batéria. Pri jazde v noci sa uistite, že je batéria plne nabitá. Aj počas dňa musíme používať svetlá, aby si to ostatní účastníci cestnej premávky ľahšie všimli.

Ak chcete zapnúť alebo vypnúť svetlá, postupujte podľa nasledujúcich krokov:

- Zapnite hlavný vypínač prístroja.
- Dlhým stlačením tlačidla „+“ na 3 sekundy zapnete svetlá.
- Dlhým stlačením tlačidla " " na 3 sekundy vypnete svetlá.
- Odtrhnite izolačný papier zadného svetla.
- Kliknutím na tlačidlo spínača koncových svetiel zapnete zadné svetlo.
- Kliknutím na tlačidlo spínača koncových svetiel vypnete koncové svetlo.

### Rozložte bicykel

Na bicykli sú na nasledujúcich miestach pánky, ktoré sa dajú zložiť k sebe alebo jeden po druhom.

- Rozložte rám.
- Rozložte riadidlá.
- Rozložte pedále.
- Nastavte výšku sedla.

Ak chcete bicykel rozšíriť, postupujte podľa nasledujúcich krokov:

- Rozložte rám bicykla a zatvorte strmeň v strede rámu.
- Rozložte riadidlá bicykla a zatvorte strmeň na predstavec.
- Rozložte ľavý a pravý pedál bicykla.
- Adjust the height of the saddle according to the rider's height.

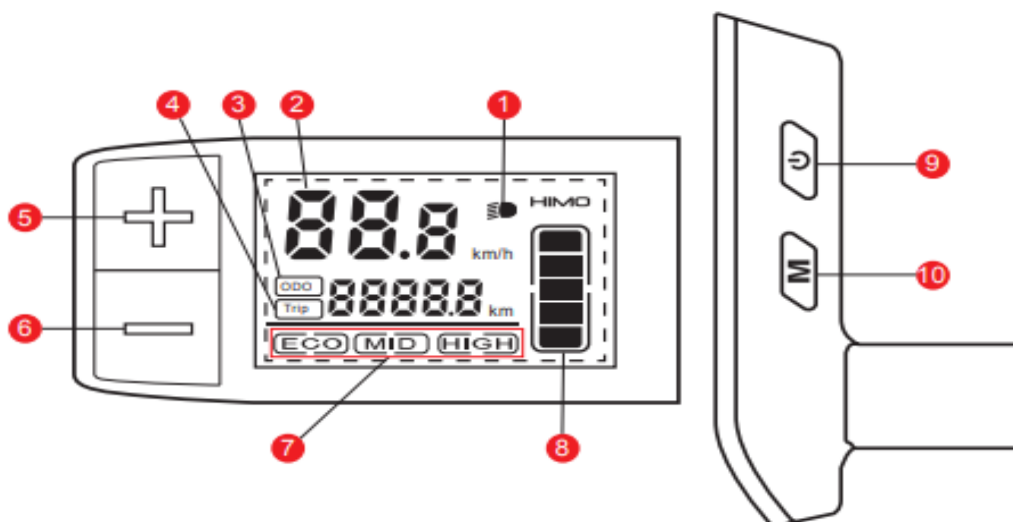
### Zložte bicykel

**UPOZORNENIE:** Pri skladaní bicykla sa vždy uistite, že máte prsty, ruky a paže v bezpečnej oblasti, aby ste predišli zraneniu.

Pri skladaní bicykla postupujte podľa nasledujúcich krokov:

- Nastavte výšku sedla na najnižšiu hranicu.
- Zložte ľavý a pravý pedál bicykla.
- Rozložte okov na predstavec, otočte riadidlá a zložte riadidlá bicykla.
- Rozložte okov v strede rámu a zložte rám bicykla na polovicu, aby ste dokončili skladanie bicykla.

### Návod k prístroju



1. Logo predného svetla
2. Rýchlosť za hodinu
3. Nazbierané kilometre
4. Jednotlivý počet najazdených kilometrov
5. Kľúč na radenie vyššieho prevodu
6. Kľúč na preradenie nadol
7. Indikácia prevodového stupňa
8. Úroveň batérie
9. Tlačidlo zapnutia/vypnutia
10. Funkčné klávesy

## Zapnite/vypnite prístroj

Ak chcete prístroj zapnúť, vykonajte nasledujúci krok:

- Podržte tlačidlo zapnutia/vypnutia 3 sekundy.

Ak chcete prístroj vypnúť, vykonajte nasledujúci krok:

- Podržte tlačidlo vypnutia/zapnutia znova 3 sekundy.

## Vyberte úroveň asistencie

Môžete si vybrať úroveň asistencie, tréning asistencia vám môže pomôcť použiť silu pri šliapaní. Na výber sú tri úrovne asistencie:

- ECO
- MID
- HIGH

Ak chcete vybrať úroveň pomoci, vykonajte kroky uvedené nižšie:

- Stlačte raz tlačidlo „+“, aby ste zvolili vyššiu úroveň asistencie.
- Stlačte raz tlačidlo „+“, aby ste zvolili nižšiu úroveň asistencie.

## Zapnutie/vypnutie predného svetla

- Dlhým stlačením tlačidla „+“ asi 3 sekundy zapnete svetlo.
- Dlhým stlačením tlačidla „+“ asi 3 sekundy vypnete svetlo.

## Jazda

### Počas jazdy

Počas jazdy nezabudnite nosiť cyklistickú prilbu, ktorá spĺňa najnovšie certifikačné normy. Pri nastavovaní, používaní a údržbe prilby postupujte podľa pokynov priložených výrobcom. Najzávažnejšími zraneniami pri jazde sú poranenia hlavy, ktorým sa dá predísť nosením prilby.

V súlade s predpismi o povolení cestnej premávky je pre bezpečnú jazdu na bicykli na verejných komunikáciách potrebné nasledujúce vybavenie:

- Zvonček.
- Dva nezávislé brzdové systémy.
- Biele predné svetlo.
- Biely predný reflektor.
- Červené zadné svetlo.
- Červený zadný reflektor.
- Nainštalujte dva žlté reflektory na lúče každého kolesa, posunuté o 180 stupňov, alebo umiestnite biely reflexný pás na pneumatiky.
- Na prednej a zadnej strane pedálu sú žlté odrazky.

Svetlomet musí spĺňať požiadavky predpisov krajiny/regiónu, kde sa nachádza.

Pred každou jazdou sa uistite, že:

- Batéria je nabitá
- Brzdy, chrániče reťaze a blatníky fungujú správne
- Riadidlá sú pevne spojené a správne nastavené
- Sedlo je pevne spojené a správne nastavené
- Pedále sú pevne spojené
- Kolesá sú pevne spojené
- Pneumatiky sú v dobrom stave
- Tlak v pneumatikách je správny
- Normálne osvetlenie a správne nastavené
- Spojenie je normálne a správne nastavené
- Rýchlopínacie skrutky, matice a ovládacie tyče sú pevné

### Tipy na bezpečnú jazdu

- Dodržiavajte regionálne dopravné predpisy a predpisy pre bicykle.
- Dodržiavajte predpisy týkajúce sa registrácie bicyklov a jazdenie po chodníku, ako aj zákony o používaní cyklistických pruhov a pod.. Zodpovedáte za oboznámenie sa so zákonmi a nariadeniami a ich dodržiavanie.
- Rešpektujte práva vodiča motorového vozidla, chodcov a ostatných jazdcov na ceste/pruhu pre cyklistov.
- Vždy zapnite svetlá.
- Buďte pri jazde predvídateľní. Predpokladajme, že ostatní ťa nevidia.
- Pred prechodom cez cestu dávajte pozor.

Mali by ste venovať pozornosť aj nasledujúcim situáciám:

- Brzdenie alebo zmena smeru predchádzajúceho vozidla a približovanie sa nasledujúceho vozidla.
- Zaparkované vozidlá otvárajú dvere.
- Chodci na ulici.
- Deti alebo domáce zvieratá hrajúce sa na okraji cesty.
- Výmoly, rokliny, železnice, dilatačné špáry.
- Stavba cesty alebo chodníka, štrk alebo iné prekážky, ktoré vás môžu prinútiť použiť opačný jazdný pruh.
- Nehoda spôsobená uhýbaním alebo zachytením bicyklom alebo stratou kontroly.
- V súlade s regionálnymi predpismi alebo podľa smeru premávky jazdíte na určenom bicykli v jazdných pruhoch alebo čo najbližšie k okraju vozovky.
- Zastavte pred značkami zastavenia a semaformi. Zabrzďte na križovatke a pozerajte sa dopredu, dozadu, doľava a doprava.
- Pamätajte, že jazdci sú vždy najzraniteľnejšími účastníkmi cestnej premávky.
- Pri otáčaní alebo parkovaní používajte konvenčné gestá.
- Slúchadlá môžu ľahko zablokovať zvuk sirény, nenoste ich pri jazde.
- Hluk premávky a siréna môžu odvieť pozornosť jazdca od premávky a môžu spôsobiť, že jazdec stratí kontrolu.
- Nejazdite so spolujazdcom. Batoliatá musia nosiť kvalifikovanú prilbu a používať správne nainštalovanú detskú sedačku alebo detský prívies.
- Pri hmotnostných obmedzeniach postupujte podľa pokynov výrobcu.

- Nenoste so sebou nič, čo by bránilo jazdcovi vo výhľade, ovplyvňovalo jazdcovu kontrolu nad bicyklom alebo čo by mohlo byť ľahko zaseknuté pohyblivými časťami bicykla.
- Počas jazdy nemožno bicykel ťahať inými vozidlami.
- Nevykonávajúte kaskadérske kúsky, jazdu na jednokolke alebo skákanie, inak môže dôjsť k poškodeniu bicykla.
- Neprechádzajte po ceste a nerobte veci, ktoré nemôžu predvídať ostatní účastníci cestnej premávky.
- Jazdite s predvídateľnosťou.
- Nejazdite pod vplyvom alkoholu alebo drog.
- Snažte sa vyhnúť jazde, keď je zlé počasie, nízka viditeľnosť, súmrak. A nejazdite v noci alebo keď ste veľmi unavení, inak sa zvýši riziko nehôd.

### Jazda s power asistentom

Ak ste ešte nikdy nejazdili na bicykli bez power asistenta, oboznámte sa s jazdou na bicykli s power asistentom na mieste, kde nie je premávka. Power asistent sa aktivuje iba vtedy, keď je zapnutý a jazdec šliape. Spočiatku vám môže pomocný zásah spôsobiť trochu nepríjemný pocit, ale jazdec sa dokáže rýchlo prispôbiť. Pred šliapaním by si mal jazdec sadnúť na sedlo. Jazda by mala začať s najnižšou úrovňou asistencie pri jazde a precvičiť si základné jazdecké úkony, ako napríklad:

- rozbehnúť sa,
- zrýchliť,
- brzdiť,
- odbočiť.

Po zastavení šliapania môže systém asistencie ešte na krátky čas poskytovať asistenciu. Vzďialenosť na jedno nabitie s asistenciou napájania závisí od nasledujúcich faktorov:

- Celková hmotnosť bicykla, jazdca a batožiny.
- Regulácia rýchlosti.
- Tlak pneumatiky.
- Úroveň nabitia batérie.
- Stav vozovky.
- Počasie.
- Zadný vietor, protivietor.
- Vlastná energia.

Ak chcete dosiahnuť maximálnu vzdialenosť na jedno nabitie, postupujte podľa nasledujúcich krokov:

- Uistite sa, že je batéria úplne nabitá.
- Uistite sa, že tlak v pneumatikách je správne nastavený.
- Vyhnite sa používaniu alebo výberu nižšej úrovne posilňovača na rovnom teréne alebo úsekoch z kopca.
- Vyberte si vhodný prevod podľa jazdných podmienok.

- Pri jazde na krátku vzdialenosť prosím vypnite napájanie a vyhnite sa zbytočnému štartovaniu a zastavovaniu.

### Jazda bez power asistenta

Bicykel môžete používať aj bez asistencie napájania. Stačí vypnúť systém podpory napájania a používať ho ako bicykel bez podpory napájania. Ako napríklad, keď je batéria vybitá.

### Riešenie problémov

Problém	Možná príčina	Riešenie
Bicykel nefunguje.	Batéria je vybitá alebo nie je pripojená k bicyklu.	Uistite sa že je batéria nabitá a správne pripojená k bicyklu. Uistite sa že batéria je zamknutá takže nemôže dôjsť k uvoľneniu počas jazdy.
Zelené svetlo nabíjačky svieti, ale batéria sa nenabíja.	Batéria a nabíjačka nie sú správne pripojené.	Pri nabíjaní nezabudnite najskôr pripojiť nabíjačku k batérii a potom zapojte nabíjačku do elektrickej zásuvky.

### Preprava bicyklov

**UPOZORNENIE:** Počas prepravy môže bicykel spadnúť alebo skĺznuť z nosiča, čo môže mať za následok vážne zranenia. Pri preprave bicyklov vozidlami alebo verejnou dopravou dbajte na to, aby sa bicykel neprevrátil, neskĺzol a nespadol. Pri preprave bicyklov používajte schválený zodpovedajúci nosič. Ak nie je k dispozícii nosič na bicykle, musíte bicykel uložiť do kufra (uistite sa, že nie je na prevodovke).

### Údržba batérie

Konštrukčný cyklus nabíjania batérie je približne 500-krát. Po 500 nabíjacích cykloch už kapacita batérie nedosahuje 100 % a klesne na približne 60 %. Nabíjací cyklus označuje nabitie batérie od 0 % do 100 %. Nabitie z 99 % na 100 % sa nepočíta ako úplný nabíjací cyklus, predstavuje iba 1 % úplného nabíjacieho cyklu. 500 nabíjacích cyklov môže vo všeobecnosti trvať viac ako dva roky. Pri 75 % výkone je doba skladovania približne tri mesiace. Pri 50 % výkone to trvá približne dva mesiace.

Aby ste predišli skráteniu životnosti batérie, vykonajte nasledujúce body:

- Po jazde nabíjajte batériu iba vtedy, keď je úroveň nabitia medzi 30% - 50%.
- Uistite sa, že batéria nie je úplne vybitá.

Po úplnom vybití batérie trvá jej nabitie približne 4-6 hodín (1% až 100%).

Ak chcete batériu skladovať dlhšie ako dva mesiace, postupujte podľa nasledujúcich krokov:

- Vyberte batériu.
- Uistite sa, že batéria nemá žiadne viditeľné poškodenia, ako napríklad rozbité puzdro.
- Pred dlhodobým skladovaním nabite batériu.
- Batériu skladujte v bezpečnom a suchom prostredí.
- Udržujte teplotu okolia od 5°C do 20°C.
- Zabráňte extrémnym výkyvom teploty batérie.
- Batériu nevystavujte priamemu slnečnému žiareniu alebo vysokej teplote.

Napríklad: keď je batéria uložená v sklade - uistite sa, že batéria bude nabitá aspoň raz za dva mesiace.

### Údržba motora a regulátora

**UPOZORNENIE:** Vlhkosť, znečistenie alebo mechanické poškodenie môže spôsobiť skrat, ktorý môže viesť k požiaru alebo výbuchu batérie. Ak sa tieto časti náhodou úplne ponoria do vody, okamžite vyťahnite zástrčku zo zásuvky a odpojte motor od batérie. Nerešartujte motor, kým sa neporadíte s výrobcom.

Čistenie: Vyčistite motor a ovládací systém vlhkou špongiou zvonku.

### Plán údržby

Tak ako všetky mechanické komponenty, aj EPAC je vystavený opotrebovaniu a vysokému namáhaniu. Rôzne materiály a komponenty môžu reagovať na opotrebovanie alebo únavu z napätia rôznymi spôsobmi. Ak bola prekročená konštrukčná životnosť komponentu, môže náhle zlyhať a spôsobiť zranenie jazdca. Akákoľvek forma prasklín, škrabancov alebo zmeny sfarbenia vo vysoko namáhaných oblastiach naznačuje, že životnosť komponentu bola dosiahnutá a je potrebné ho vymeniť.